

## Ananas

Cette variété tardive produit des fruits de 250 à 400 grammes en moyenne, parfois atteignant 1 kg.

La chair ressemble à une tranche d'ananas, elle contient peu de graines, elle est ferme, dense, juteuse, sucrée, très parfumée et d'une saveur incomparable.

La tomate '**Ananas**' est excellente en salade.



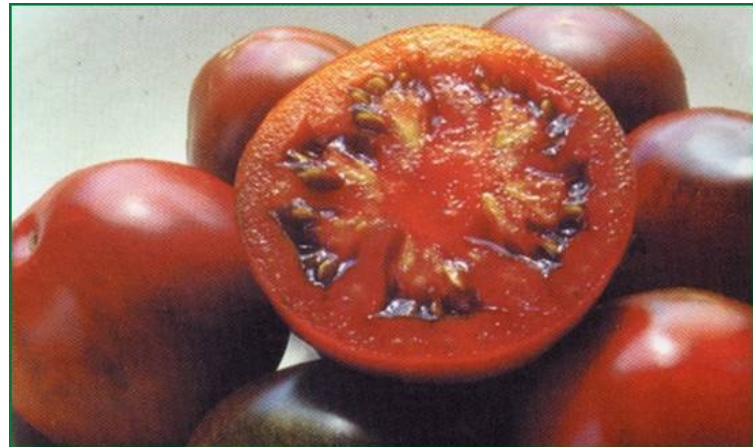
---

## black prince

Variété de mi-saison aux fruits très sombres et de belle forme ronde et parfois légèrement pointue. Chair de couleur rouge-brun très foncée.

Fruits de 100-150 grammes. C'est une des variétés de tomates les plus douces. Croissance indéterminée. 70-80 jours.

Variété originaire d'Irkutsk en Sibérie.



---

## brandywine

Une des tomates les plus célèbres : variété de couleur rose-rouge, légèrement côtelée, avec surtout une saveur de tomate très développée. Bonne productivité, mais n'aime pas l'humidité. A tendance à produire surtout au niveau des premiers bouquets. Croissance indéterminée et feuillage de pomme de terre.



### **casaque rouge**

La tomate Casaque Rouge est une variété semi-précoce, productive. Pour culture en serre ou plein champ. Fruits de 80 à 100 g, ronds, lisses, se pelant facilement. 5 à 6 fruits par bouquet. Chair ferme, grande qualité gustative, mi-sucrée mi-acide.



---

### **cerise**

La Tomate Cerise est d'une variété présentant de longues grappes de petites tomates de 3 à 4 cm de diamètre.

A cultiver en buisson ou tuteurée.

La chair des petites Tomates Cerises est ferme, juteuse, au goût très fin.

A consommer nature en apéritif, en salade, en décoration de plats.



---

### **coeur de boeuf**

Belle variété de type cœur de bœuf, qui produit beaucoup de fruits rouges rosés, à la chair pleine et très savoureuse. Une belle découverte, productive et régulière. Variété au feuillage normal, de croissance indéterminée et semble-t-il résistante aux maladies.



## **greenzebra**

Superbe variété de tomates vertes rayées de jaune. Saveur à la fois douce et légèrement épicée. Fait de bonnes Confitures. Variété de saison, croissance indéterminée. Feuillage normal.



## **gregory altai**

Grosses tomates rose foncé, charnues, de bonne saveur et assez précoces. Une des plus précoces parmi les tomates de type chair de boeuf. Feuillage normal. Croissance indéterminée. Origine : Russie.



## **noire de crimée**

Couleur superbe allant du pourpre foncé au vert sombre. Intérieur sombre, épatant dans une salade. La saveur est exceptionnellement douce et sucrée. La tomate préférée des enfants, car elle n'a pas d'acidité. Sensible à l'éclatement. Feuillage normal. Croissance indéterminée.



### **prune noire**

Des tomates à la forme de petites prunes allongées, de couleur sombre sur un pied à la croissance exubérante, très prolifique. Saveur très douce. Croissance indéterminée. Feuillage normal.



### **rose de berne**

La tomate. La saveur de cette tomate est exceptionnelle. Très parfumée. Couleur rose à rose-rouge, cette tomate résiste bien aux maladies et produit beaucoup. C'est le top. Essayez-la en salade ! Croissance indéterminée. Feuillage normal. Ancienne variété française.



### **saint pierre**

Productive, la tomate 'Saint-Pierre' produit de gros fruits ronds et lisses de très bonne qualité, de façon échelonnée jusqu'aux premières gelées. Récoltez donc, ces tomates à la chair ferme, charnue et savoureuse, réunies en grappe, de juin-juillet jusqu'à septembre-octobre.

La tomate 'Saint-Pierre' se consomme en salade ou dans vos plats en sauce.



## **tomate des andes**

Tomate en forme de piment, appelé aussi cornue des Andes. Saveur forte de tomate et chair dense, sans graines et sans jus. Idéale pour les coulis et pour confire. Tardive. Croissance indéterminée et feuillage normal, peu touffus, légèrement retombant.

